

**Hygienekonzept  
Anlage zu den Durchführungsbestimmungen  
Saison 2020/2021**

**HVSH**

**Spielbetrieb der  
Oberligen Hamburg/Schleswig-Holstein  
Schleswig-Holstein-Ligen  
Landesligen  
Jugend und Erwachsene**

**Präambel:**

Die Corona-Pandemie hat den Amateursport in Schleswig-Holstein nach wie vor fest im Griff. Dennoch ist es für die Vereine von zentraler Bedeutung, ihre Planungen für die kommende Spielserie fortzusetzen.

Im Trainings- und Spielbetrieb der Saison 2020/2021 wird es SARS-CoV-2-Fälle geben!

Aus diesem Grund sind Präventionsmaßnahmen wie auch Quarantänescenarien verbindlich von Seiten des HVSH einzuplanen. Das HVSH-Präsidium hat zur geordneten Durchführung des Trainings- und Spielbetriebes das nachfolgende Hygienekonzept als Handlungsrahmen für die Heimvereine erstellt.

Das Hygienekonzept orientiert sich dabei an:

- Aktuelle Corona-Verordnung der Landesregierung Schleswig-Holstein
- DOSB-Leitplanken
- DHB-Positionspapier RETURN TO PLAY – Stufe 7

Die Heimvereine haben ein eigenes Hygienekonzept zur etwaigen Abstimmung mit den lokalen Gesundheitsämtern vorzuhalten.

Die Umsetzung ist im Verantwortungsbereich des Heimvereins für alle Spielbeteiligten zwingend geboten:

- **Unmittelbar Spielbeteiligte:** Spieler, Trainer, Betreuer, Offizielle, Schiedsrichter
- **Weitere Spielbeteiligte:** Zeitnehmer/Sekretär, Schiedsrichter-Beobachter, Spielaufsicht, Technische Delegierte

Verstöße gegen das Hygienekonzept werden umgehend nach RO/DHB geahndet. Bei Vorliegen schwerwiegender Pflichtverletzungen werden diese zur Anzeige bei den zuständigen Behörden gebracht.

Bleibt alle gesund!

Mit sportlichen Grüßen



Marco Piotraschke  
Vizepräsident Spieltechnik



Sascha Zollinger  
Geschäftsführer

**Inhaltsverzeichnis:**

<b>I. Allgemeine Bestimmungen .....</b>	<b>3</b>
1. AHA-Regel .....	3
2. SARS-CoV-2-Applikation .....	3
3. Risikogruppen .....	3
4. Vorliegen von SARS-CoV-2-Symptomen .....	3
5. Benennung eines Hygienebeauftragten / Ordnungsdienst .....	3
6. Nachverfolgung möglicher Infektionsketten .....	3
7. Verstöße gegen das Hygienekonzept .....	3
8. Definition SARS-CoV-2-Fall .....	3
9. Informationspflichten bei Vorliegen eines SARS-CoV-2-Falles .....	4
10. Geltungsbereich Hygienekonzept .....	4
<b>II. Spezielle Bestimmungen am Spieltag .....</b>	<b>5</b>
1. Anreise .....	5
2. Halle .....	5
3. Kabine / Räume .....	5
4. Spielfeldzugang .....	6
5. Auswechselbereich und Mannschaftsbänke .....	6
6. Zeitnehmer & Sekretär-Tisch .....	6
7. Wischer .....	7
8. Aufwärmphase .....	7
9. Technische Besprechung .....	7
10. Einlauf-Prozedere .....	7
11. Während des Spiels .....	7
12. Halbzeit .....	8
13. Nach dem Spiel .....	8
14. Sonstiges .....	8

Hinweis: Aus redaktionellen Gründen ist bei den Personen immer nur die männliche Form gewählt.

## I. Allgemeine Bestimmungen

### 1. AHA-Regel:

Für die Saison 2020/2021 gelten weiterhin die aktuellen politischen Verordnungen. An dieser Stelle weisen wir ausdrücklich auf die „AHA-Regel“ (Abstand + Hygiene + Alltagsmaske) des Gesundheitsministeriums hin.

### 2. SARS-CoV-2-Applikation:

Die Nutzung der SARS-CoV-2-Applikation („Corona-Warn-App“) des Robert-Koch-Instituts (RKI) - auf Smartphones - wird dringend empfohlen.

### 3. Risikogruppen:

Menschen, die einer Risikogruppe angehören, sollten die Spielstätte nicht betreten. Zur Übertragung der Spiele arbeitet der HVSH für ausgewählte Ligen an einer Streaming-Lösung.

### 4. Vorliegen von SARS-CoV-2-Symptomen:

Bei Vorliegen von SARS-CoV-2-Symptomen und allgemeinem Unwohlsein ist für alle unmittelbaren und weiteren Spielbeteiligten von einer Teilnahme am Spielbetrieb abzusehen.

### 5. Benennung eines Hygienebeauftragten / Ordnungsdienst:

Die am Spielbetrieb teilnehmenden Vereine werden – durch gesonderte Abfrage der HVSH-Geschäftsstelle – verpflichtet, einen Hygienebeauftragten zu benennen, der als offizieller Ansprechpartner für alle unmittelbaren und weiteren Spielbeteiligten für den Heimverein fungiert. Der Hygienebeauftragte ist für die Kommunikation mit dem HVSH wie auch den lokalen Gesundheitsämtern verantwortlich. Die Einhaltung des Hygienekonzeptes während des Trainings- und Spielbetriebes obliegt dem Hygienebeauftragten wie auch dem Ordnungsdienst. Gerade der Ordnungsdienst bei Heimspielen wird in der Saison 2020/2021 eine deutliche wichtigere Rolle als in der Vergangenheit innehaben.

### 6. Nachverfolgung möglicher Infektionsketten:

Sämtliche Spielbeteiligte sind im Vorfeld eines Spiels zur Nachvollziehbarkeit von Kontakten im Falle einer Infektion mit SARS-CoV-2 zu erfassen. Dabei erfolgt der Eintritt in die Halle – wenn möglich – über separate Eingänge für Mannschaften und weitere Spielbeteiligte. Der Eingangsbereich ist durch einen Ordnungsdienst des Heimvereins zu besetzen. Ohne Alltagsmaske (MNS) ist der Zutritt nicht gestattet.

### 7. Verstöße gegen das Hygienekonzept:

Verstöße gegen das Hygienekonzept werden umgehend an die HVSH-Geschäftsstelle gemeldet (E-Mail: [geschaeftsstelle@hvsh.de](mailto:geschaeftsstelle@hvsh.de) / Tel. 04321-6903434). Stellen Schiedsrichter einen Verstoß fest, ist dieser im Schiedsrichterbericht zu vermerken.

### 8. Definition SARS-CoV-2-Fall:

Das Robert-Koch-Institut (RKI) hat den SARS-CoV-2-Fall wie folgt definiert:

- **Ansteckungsverdächtig:** Eine Person, von der anzunehmen ist, dass sie Krankheitserreger aufgenommen hat, ohne krank, krankheitsverdächtig oder Ausscheider zu sein.

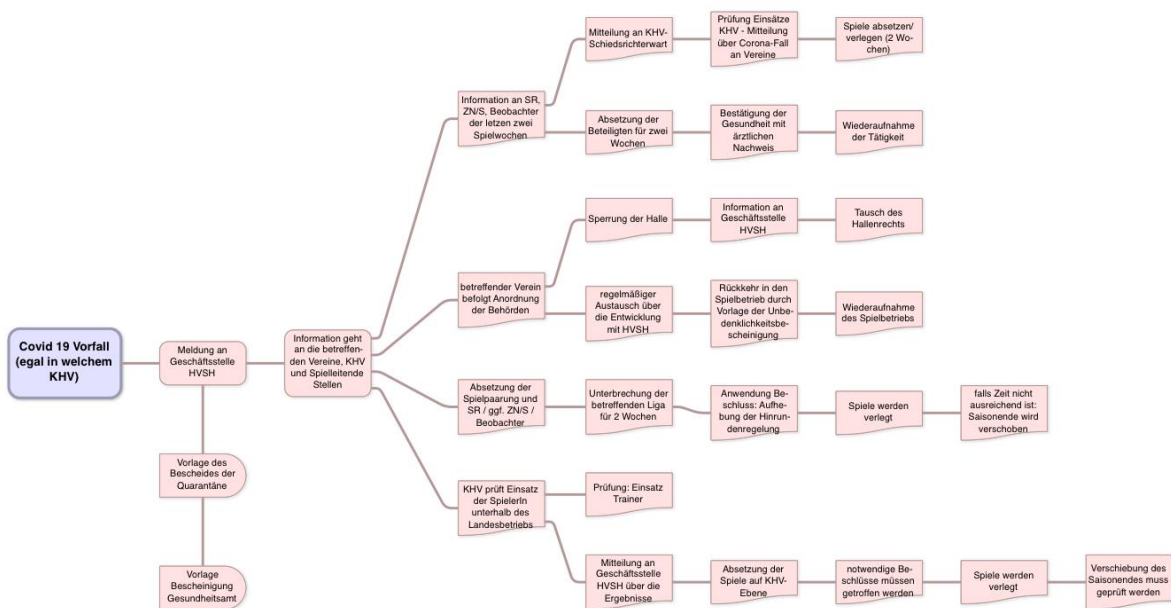
- **Ausscheider:** Eine Person, die Krankheitserreger ausscheidet und dadurch eine Ansteckungsquelle für die Allgemeinheit sein kann, ohne krank oder krankheitsverdächtig zu sein.

Grundlage für eine Anordnung von Quarantäne ist § 30 Infektionsschutzgesetz (IfSG).

## 9. Informationspflichten bei Vorliegen eines SARS-CoV-2-Falles:

Bei Nachweis eines SARS-CoV-2-Falles ist zwingend die HVSH-Geschäftsstelle - mit einem Nachweis der zuständigen Behörde bzw. des Arztes - zu informieren (E-Mail: geschaeftsstelle@hvsh.de / Tel. 04321-6903434). Darüber hinaus sind die jeweilige Spielleitende Stelle sowie der Vizepräsident Spieltechnik per E-Mail zu unterrichten.

Im Anschluss tritt die nachfolgende Ablaufkette in Kraft:



Für alle unmittelbar und weiteren Spielbeteiligten tritt eine obligatorische 14-tägige Entbindung der Teilnahme vom Spielbetrieb in Kraft. Die Vorlage einer ärztlichen Bescheinigung inkl. Negativ-Testergebnis führen zur Rückkehr in den Spielbetrieb.

Es wird auf die Bedeutung einer lückenlosen Kommunikationskette hingewiesen. Den HVSH-Mitgliedsverbänden wird dringend empfohlen, entsprechende Anlagen zu den Durchführungsbestimmungen zu beschließen.

Alle weiteren Schritte werden von der HVSH-Geschäftsstelle - zentral - koordiniert.

Im Falle eines zweiten „Lock-Downs“ hat das Erweiterte Präsidium am 11.07.2020 die Einrichtung eines Krisenstabes zur Koordination aller weiteren Schritte beschlossen.

## 10. Geltungsbereich Hygienekonzept:

Das Hygienekonzept gilt für alle schleswig-holsteinischen Mannschaften im Spielbetrieb der Oberliga Hamburg/Schleswig-Holstein sowie der Schleswig-Holstein-Ligen und Landesligen gleichermaßen im Jugend- und Seniorensportbetrieb. Eine Abweichung zum Vorteil einzelner Mannschaften ist nicht zulässig und wird gegenüber den Behörden zur Anzeige gebracht. Individuelle Ergänzungen sind jederzeit möglich. Aktuell wird die Stufe 7 des DHB-Positionspapiers „RETURN TO PLAY“ abgebildet.

## II. Spezielle Bestimmungen am Spieltag

### 1. Anreise:

- **Gast-Mannschaft:** Die Anreise der Gast-Mannschaft erfolgt möglichst individuell mit dem PKW oder mit öffentlichen Verkehrsmitteln wie der Bahn. Auf Fahrgemeinschaften sollte zunächst verzichtet werden. Bei Anreise im Mannschaftsbus ist dieser vor Zutritt der Teams ausreichend zu desinfizieren. Spieler, Trainer & Betreuer tragen während der gesamten Anreise im Bus einen Mund-Nasen-Schutz. Die Mitfahrt ist auf die unmittelbar Spielbeteiligten zu begrenzen, so dass Abstände zwischen den Mitfahrern bestmöglich eingehalten werden können.
- **Heim-Mannschaft:** Spieler, Trainer und Betreuer der Heim-Mannschaft reisen möglichst individuell und nach Möglichkeit im privaten PKV an. Auf Fahrgemeinschaften sollte verzichtet werden.
- **Schiedsrichter:** Die Anreise ist nur als Schiedsrichter-Team zulässig. Weitere Mitfahrgäste sind nicht gestattet.

### 2. Halle:

- Der Zugang von unmittelbaren und weiteren Spielbeteiligten erfolgt, sofern es die baulichen Gegebenheiten zulassen, über einen separaten Eingang (Sportlereingang). Darüber hinaus soll eine zeitliche Entkopplung der Ankunft von Heim- und Gast-Mannschaft sowie Schiedsrichtern vorgenommen werden. Der Heimverein nimmt Gast-Mannschaft, Schiedsrichter und weitere Spielbeteiligte durch einen gesondert vorzuhaltenden Ordnungsdienst in Empfang und macht diese mit dem individuellen Hygienekonzept vertraut.
- Die Registrierung aller Spielbeteiligten ist am Eingang zu gewährleisten und auf Verlangen nachzuweisen. Dies dient der Nachverfolgung möglicher Infektionsketten. Die ausschließliche Nutzung des Digitalen Spielberichtes zur Kontaktnachverfolgung und -aufnahme bei möglichen Infektionen ist u.a. aus datenschutzrechtlicher Sicht ggf. nicht ausreichend / umsetzbar.

### 3. Kabine / Räume:

- Angrenzende freie Räumlichkeiten oder weitere Kabinen sind als zusätzliche Umkleidemöglichkeit zu nutzen. In den Kabinen ist auf die Abstandseinhaltung zu achten. Der Aufenthalt in den Kabinen ist auf ein notwendiges Minimum zu beschränken.
- In der Schiedsrichterkabine ist nur von unmittelbaren Spielbeteiligten zu nutzen. Alle Personen müssen zwingend einen Mund-Nasen-Schutz tragen und dürfen den Mindestabstand von 1,5 Metern nicht unterschreiten. Schiedsrichter nachfolgender Spiele sind der Kabine zu verweisen.
- Im separaten Raum für Zeitnehmer & Sekretär – sofern für die jeweilige Liga vorgesehen – dürfen sich maximal drei Personen zeitgleich aufhalten. Alle Personen haben einen Mund-Nasen-Schutz zu tragen und der Abstand von 1,5 Metern ist zu gewährleisten.
- Die PIN-Eingaben vor und nach dem Spiel müssen durch die zuständigen Mannschaftenverantwortlichen und Schiedsrichter einzeln erfolgen. Im Fall eines angekündigten Einspruchs müssen entsprechende Vorkehrungen getroffen werden, um die Abstände einzuhalten.
- Von medizinisch-therapeutischen Behandlungen der Spieler sollte am Spieltag abgesehen werden. Sollte dennoch eine Betreuung durch einen Physiotherapeuten stattfinden, darf der Raum nur von einem Physiotherapeuten und einem Spieler betreten werden. Vor Betreten und nach Verlassen sind die Hände zu desinfizieren, alle Personen tragen einen Mund-Nasen-Schutz, der Physiotherapeut zusätzlich Einmal-Handschuhe. Der Raum ist nach Verlassen zu desinfizieren.

- Zeitnahes Duschen nach dem Sport wird empfohlen. Die Anzahl der Personen in den Duschräumen ist zu minimieren und ein entsprechendes Prozedere hierfür festzulegen. Ggf. sollten von den Teams je nach Kabinengröße kleinere Gruppen gebildet werden, die die Dusche / Kabine gleichzeitig nutzen. Die Verweildauer in den Umkleidekabinen und Duschen sollte auf ein Minimum reduziert werden. Wenn es die räumlichen Gegebenheiten zulassen, können mehrere Kabinen und Duschen für die Teams genutzt werden.
- Materialien der aktiv Spielbeteiligten sollten – wenn möglich – in Autos / Bus bzw. abschließbaren Räumen gelagert werden.
- Regelmäßige Durchlüftung sowie Reinigung der Räumlichkeiten muss gewährleistet werden. Dies ist vor allem bei Mehrfachnutzung infolge mehrerer Spiele am selben Tag sicherzustellen. Darüber hinaus sind Pausen zur Durchlüftung zwischen den Spielen einzuplanen.

#### 4. Spielfeldzugang:

- Die Mindestabstandsregelung im Spielfeldzugang muss zu allen Zeitpunkten eingehalten werden. Eine Entzerrung des Spielfeldzuganges erfolgt z.B. über rechts/links-Verkehr und Markierung der Laufwege.
- Wenn durch bauliche Vorgaben der Mindestabstand nicht eingehalten werden kann, ist durch geeignete Maßnahmen ein geordneter und abstandswahrender Zu- und Abgang zu gewährleisten (Vorfahrtsregelung / „first come, first served“).

#### 5. Auswechsellbereich und Mannschaftsbänke:

- Der Platz für die Mannschaftsbänke wird größtmöglich gewählt, um eine entsprechende Entzerrung zu schaffen. Wenn möglich, behalten Spieler sowie Betreuer ihren Stammplatz auf der Mannschaftsbank (Markierung).
- Medizinisches Personal (falls vorhanden) darf im Bedarfsfall von außerhalb der Coaching-Zone auf das Spielfeld kommen. Zu behandelnde bzw. medizinisch zu betreuende Spieler müssen zu diesen Zwecken nach Information von Zeitnehmer & Sekretär das Spielfeld verlassen. Das medizinische Personal muss entsprechend erkenntlich und bekannt sein.
- Die Mannschaftsbänke sind vor dem Eintreffen der Mannschaften und in der Halbzeit durch den Heimverein zu desinfizieren.
- Die Erweiterung der Auswechsellbänke über die vorgegebenen Coaching-Zonen-Vorgaben in Richtung Torauslinien wird durch die Schiedsrichter zugelassen.

#### 6. Zeitnehmer & Sekretär-Tisch:

- Der Laptop zur Eingabe des Elektronischen Spielberichtes, das Bedienpult zur Steuerung der Anzeigetafel sowie weitere technische Gerätschaften sind vor und nach dem Spiel zu desinfizieren. Alternativ kann die Tastatur mit Klarsichtfolie abgedeckt werden. Nach jeder Benutzung entfernt der Nutzer die Klarsichtfolie und die / der nachfolgende Nutzer legt eine neue Folie über die Tastatur.
- Sofern Desinfektionsvorgaben nur bedingt einzuhalten sind, müssen Zeitnehmer & Sekretär Einweg-Handschuhe tragen. Diese sind vom Heimverein zu stellen.
- Für die Kommunikation von Zeitnehmer & Sekretär mit den Mannschaften - z.B. bei Unstimmigkeiten im Spielgeschehen - müssen weiterhin die Sicherheitsabstände eingehalten werden. Im Falle

einer direkten Kommunikation mit den Mannschaftsverantwortlichen bzw. Schiedsrichtern ist ein Mund-Nasen-Schutz zu tragen. Sofern ein Abstandsvergehen - nach vormaliger Ermahnung durch das Zeitnehmer & Sekretär - auftritt, sind die Schiedsrichter umgehend zu informieren. Die Schiedsrichter ahnden das Abstandsvergehen im Rahmen des Regelwerks und dokumentieren den Sachverhalt in einem schriftlichen Bericht.

## 7. Wischer:

- Wischer tragen einen Mund-Nasen-Schutz und Einweg-Handschuhe. Bei minderjährigen Wischern muss eine Einverständniserklärung der Eltern vorliegen. Der „Wischemob“ ist vor jedem Gebrauch zu desinfizieren.

## 8. Aufwärmphase:

- Die Reinigung bzw. Desinfektion von Toren, Bällen u.ä. erfolgt vorab so wie bei Bedarf in der Halbzeit.
- Heim- und Gast-Mannschaft betreten und verlassen das Spielfeld mit einer Verzögerung (mindestens 1 Minute) - wenn möglich - auch über verschiedene Auf- bzw. Eingänge.
- Jeder Spieler verfügt über sein eigenes Handtuch, seine eigene Trinkflasche usw. (Individuelle Kennzeichnung). Eine eigene Harz-Dose für jeden bzw. zumindest mehrere gleichbleibende Spieler wird empfohlen.

## 9. Technische Besprechung:

- Falls die Kabinengröße der Schiedsrichter im Hinblick auf ausreichende Durchlüftung, die Einhaltung der Abstandsregeln und der für die Durchführung der Technischen Besprechung erforderlichen Personenzahl nicht ausreicht, müssen angrenzende freie Räumlichkeiten (alternativ Sporthalle oder Außenbereich) genutzt werden.
- An der Technischen Besprechung nehmen Schiedsrichter, Zeitnehmer & Sekretär sowie maximal ein Vertreter von Heim- und Gast-Verein teil. Alle Personen tragen einen Mund-Nasen-Schutz und desinfizieren sich die Hände. Die Kabine wird im Anschluss an das Spiel gereinigt und desinfiziert. Die Begrüßung der Teilnehmer erfolgt durch den „Ellenbogen-Gruß“ oder wird alternativ unterlassen. Händeschütteln oder sogar eine Umarmung ist untersagt.

## 10. Einlauf-Prozedere:

- Im Spielbetrieb des HVSH wird auf ein Einlauf-Prozedere verzichtet. Die Spieler stellen sich zum Anwurf regelkonform auf.

## 11. Während des Spiels:

- Eine Desinfizierung der Kabine sollte - wenn möglich - in der 1. / 2. Halbzeit realisiert werden, wenn keine Personen anwesend sind.
- Die Wischer betreten auf Anweisung der Schiedsrichter das Spielfeld. Die Spieler halten einen Sicherheitsabstand zu den Wischern ein. Das Wischerpersonal wird vom Hygienebeauftragten des Vereins instruiert.
- Das Time-Out wird unter Einhaltung des Mindestabstandes zum Zeitnehmer & Sekretär-Tisch vorgenommen.



- Es wird empfohlen, dass Spieler auf das Abklatschen untereinander / gemeinsames Jubeln bei Torerfolg o.ä. verzichten.
- Die individuellen Getränkeflaschen und Handtücher werden eigenständig von der Mannschaftsbank aufgenommen und nicht durch Mitspieler angereicht.
- Die Schiedsrichter halten während des Spiels 1,5 Meter Abstand zu den Spielern (keine direkte oder indirekte Kontaktaufnahme). Während der Halbzeitpause tragen Sie einen Mund-Nasen-Schutz bis zum Erreichen der Schiedsrichterkabine.
- Die Schiedsrichter lassen sich keine Getränkeflaschen von Zeitnehmer & Sekretär reichen, sondern nehmen sich diese – vorab mit ihrem Namen gekennzeichnet – selbst.

## **12. Halbzeit:**

- Das Spielfeld wird in folgender Reihenfolge verlassen: Heim-Mannschaft => Gast-Mannschaft => Schiedsrichter => Zeitnehmer & Sekretär.
- Eine Entzerrung der Zugangswege zu den Kabinen und beim Rückweg auf das Spielfeld zur Wiederaufnahme der 2. Halbzeit ist sicherzustellen.
- Eine Desinfektion der Mannschaftsbänke ist nach Verlassen der Spielfläche von den unmittelbar Spielbeteiligten sicherzustellen. Eine Reinigung / Desinfektion des Equipments ist vorzunehmen.
- Die Mannschaften tauschen in der Halbzeitpause nicht die Seiten, sondern verbleiben auf Ihrer Halblenseite mit festen Plätzen. Ein entsprechender Beschluss wurde vom DHB-Bundesrat getroffen.

## **13. Nach dem Spiel:**

- Das Spielfeld wird in folgender Reihenfolge verlassen: Heim-Mannschaft => Gast-Mannschaft => Schiedsrichter => Zeitnehmer & Sekretär.
- Die Abreise hat nach räumlicher und zeitlicher Trennung analog zur Anreise zu erfolgen.
- Schiedsrichter - mit Beobachtungsgespräch durch einen Schiedsrichterbeobachter - nutzen dsbzgl. die Schiedsrichterkabine. Es dürfen lediglich drei Personen anwesend sein und das Gespräch ist auf 15 Minuten zu begrenzen, ggf. wird eine Telefon- bzw. Videokonferenz nachgeschaltet.

## **14. Sonstiges:**

- Anzahl und Platzierungen von Spendern mit Desinfektionsmitteln, Seife etc. sollen mit den regionalen Gesundheitsämtern abgestimmt bzw. an der jeweiligen Corona-Landesverordnung ausgerichtet werden.
- „Open-Door-Prinzip“ zur Vermeidung von Kontakt mit Türklinken.
- Es muss eine Zoneneinteilung für die Anmeldung und detaillierte Personenangaben vorgehalten werden (Vor- und Nachname / Anschrift / Telefon / Spielort / Aufenthaltsdauer / Unterschrift).
- Es kann jeweils eine Mannschaftsliste an Heim- und Gast-Mannschaft verteilt werden. Diese Listen sind zwingend aufzubewahren. Die empfohlene Aufbewahrungsfrist ist längstens drei Wochen nach Saisonende.